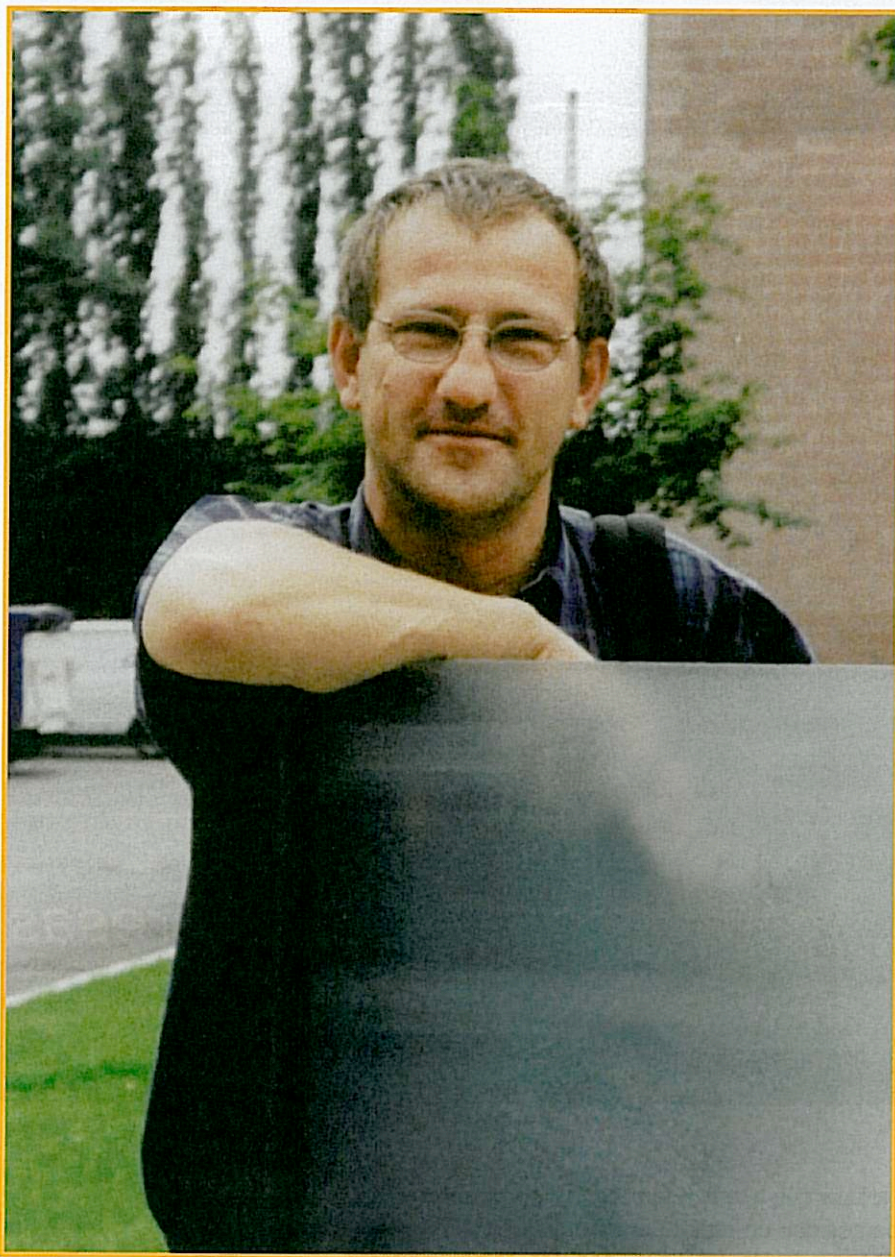


# “Queremos convertir a Andalucía en un referente internacional de la cultura científica y la innovación”



El Parque de las Ciencias de Granada es la gran obra resultante del compromiso y colaboración de “una lista interminable” de personas e instituciones, y una de ellas es Ernesto Páramo Sureda, autor, en 1990, del Proyecto Museográfico del mismo. Natural de Lugo, reside en Granada desde 1979, ciudad en la que obtuvo la Licenciatura de Derecho; también tiene un Master en Antropología y Genética Forense, Master en Gestión Ambiental y Doctorando en Pedagogía. Pero Páramo es, sobre todo, un experto en Ciencia, como lo avala el Premio Nacional de Divulgación Científica y la publicación de abundante material (libros, guías...) sobre Educación, Ciencia y Medio Ambiente. Asimismo, es responsable del Programa de Divulgación Científica de Andalucía y de la Red Andaluza del Centro de Divulgación de la Consejería de Innovación, Ciencia y Empresa y del Programa ‘Asómate a la Ciencia’ de la Consejería andaluza de Educación.

*Patricia Balbontín*

— Usted fue uno de los impulsores del Parque de las Ciencias. ¿Cómo se concibió en sus inicios?, ¿cómo surgió la idea de crear este monumento a la ciencia?

— El Parque de las Ciencias surgió como una apuesta por una nueva forma de cultura basada en la comunicación inteligible y en la participación. Una cultura respetuosa con el distinto nivel de interés y de formación de cada persona y preocupada más por motivar el interés por la ciencia y la tecnología que por transmitir un mensaje cerrado. Pero cuando pienso

## Ernesto Páramo Sureda

Director del Parque de las Ciencias de Granada



en todos estos años de trabajo, el único resumen justo que se me ocurre es una lista interminable con las personas que lo han hecho posible. El gran número de personas e instituciones que se han sumado a este proyecto. Es maravilloso el capital humano acumulado en torno al Parque de las Ciencias. Esto es un verdadero trabajo en equipo.

— **En pocos meses se inaugura el nuevo Parque de las Ciencias, tras la ambiciosa ampliación. ¿Hay expectación, nerviosismo?**

— Hay alegría y satisfacción por ver materializado un proyecto pensado para la sociedad, ideado, incluso arquitectónicamente, como un espacio abierto, flexible y dirigido al público. Con las nuevas instalaciones, desde el Parque de las Ciencias queremos contribuir a enriquecer la oferta cultural de Andalucía y a convertir la región en un referente internacional de la cultura científica y la innovación. Creo que esto es también muy positivo para la imagen exterior de nuestra Comunidad.

— **Este recinto se convertido en los últimos años en un referente nacional de la**

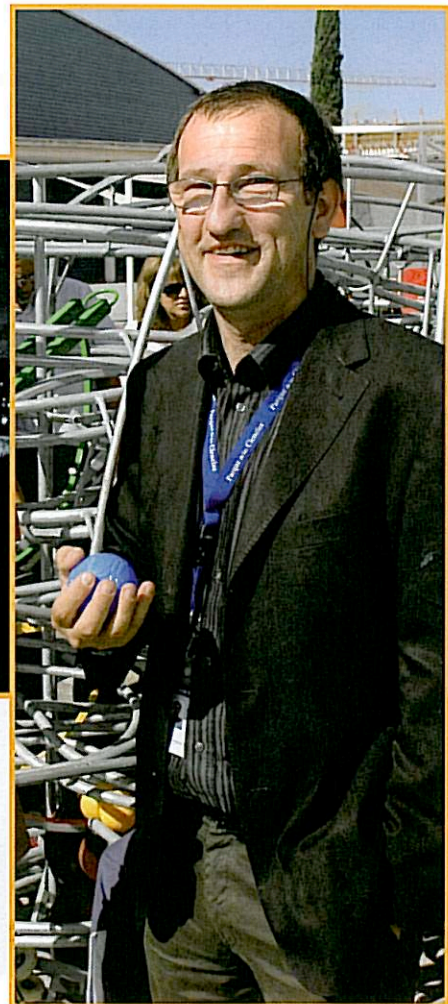
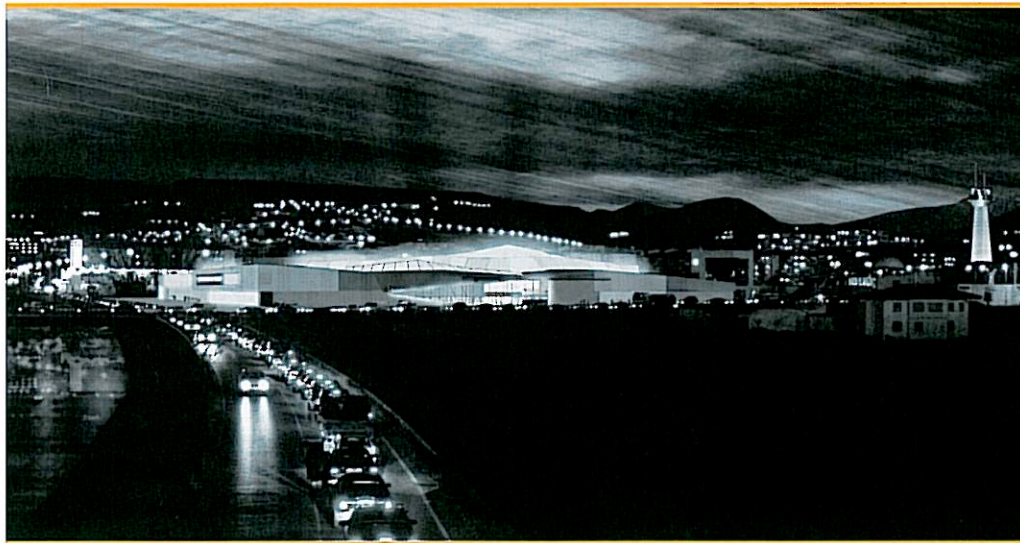
**divulgación y la difusión científica. ¿Cuál es la clave para que estos temas calen en los visitantes?**

— Uno de los grandes aliados del Parque de las Ciencias es la curiosidad. Los humanos somos curiosos. Es un impulso poderosísimo, como ya dijo Voltaire: “Siento demasiada curiosidad para ser prudente...”. Y eso es precisamente lo que atrae a los visitantes del Parque, que en este museo pueden desarrollar su curiosidad mientras se divierten. Y nosotros desde aquí trabajamos cada día por contagiar la alegría de aprender. Democratizar el saber es una de las tareas más gratificantes que conozco, por eso me considero tan afortunado de poder dedicarme a este trabajo.

— **Y a partir de ahora, ¿cuáles serán sus principales atractivos del Parque?**

— El principal atractivo del Parque de las Ciencias seguirá siendo la curiosidad... Seguirá siendo un lugar para disfrutar del conocimiento. Pero dispondremos de mejores instalaciones y pabellones emblemáticos como el del Cuerpo Humano, la Cultura de la Prevención, el Legado Andalusi o el Tecnoforo. El cine digital en 3D, la mediateca

***“El principal atractivo del Parque de las Ciencias seguirá siendo la curiosidad... Seguirá siendo un lugar para disfrutar del conocimiento. Pero dispondremos de mejores instalaciones y pabellones más emblemáticos como el del Cuerpo Humano, la Cultura de la Prevención, el Legado Andalusi o el Tecnoforo”***



pública, el Bosque de los sentidos... En definitiva, una oferta muy rica.

— El Parque de las Ciencias se integra en el programa nacional 'Rutas Científicas'. ¿Qué le supone esto?

— El programa Rutas Científicas es una iniciativa muy interesante para motivar el interés por la ciencia en los jóvenes. El Parque de las Ciencias ya forma parte de este programa nacional. Actividades como ésta son esenciales para seguir trabajando en el fomento de las vocaciones científicas entre los más jóvenes. En este sentido, cabe destacar que el Parque de las Ciencias recibe cada año a unos 100.000 escolares en actividades docentes.

— Escolares y otros muchos grupos de personas. Lo cierto es que la cifra de visitantes no ha dejado de crecer, y por tanto los ingresos económicos. ¿Se ha consolidado el Parque como motor económico de la ciudad?

— El Parque de las Ciencias, más allá de ser un centro de referencia en la divulgación de la ciencia, ha logrado convertirse en un motor de desarrollo económico de la ciudad y de la región, ya que tal y como recoge el estudio 'Impacto socioeconómico del Parque de las Ciencias y perfil sociológico del visitante', elaborado recientemente por la Sociedad de Estudios Económicos de Andalucía (ESECA), cada euro invertido en el Parque produce un retorno de 5,23 euros. Hoy el turismo cultural es un recurso económico indudable que por sus características interesa mucho a nuestra Comunidad Autónoma.

***"Queremos ser un museo de referencia en el ámbito europeo y acoger las grandes exposiciones de los circuitos internacionales. Pero también queremos desarrollar proyectos ambiciosos en lo que se refiere a la formación y a la investigación"***

Además, se suma una gran actividad de actividad empresarial, docente y profesional que genera tejido económico y empleo de calidad.

— El Parque de las Ciencias también apuesta por la formación. ¿Qué destacaría en este sentido?

— Queremos ser un museo de referencia en el ámbito europeo y acoger las grandes exposiciones de los circuitos internacionales. Pero también queremos desarrollar proyectos ambiciosos en lo que se refiere a la formación y a la investigación. Tenemos en marcha varios programas regionales con las Consejerías de Educación y la de Innovación, Ciencia y Empresa como 'Ciencia en el aula' o 'Andalucía Investiga' para la formación del profesorado o de periodistas científicos. Estos programas son

referentes en el ámbito nacional. Por otra parte, el Ministerio de Educación y Ciencia ha confiado en el Parque de las Ciencias para crear un Centro de investigación y experimentación en la cultura científica: el Exploralab. Es algo muy importante para Granada y Andalucía, y estamos seguros de que dará buenos frutos en un futuro próximo. La divulgación científica empieza a considerarse ya como un elemento estratégico del sistema nacional de I+D+i, y nuestro centro puede jugar un papel destacado en este campo.

— Y como enclave de congresos, ¿cuáles son las expectativas?

— Las nuevas instalaciones permiten que el Parque de las Ciencias pueda albergar grandes congresos nacionales e internacionales. Un auditorio para 500 personas, más de una decena de aulas de formación, el salón de actos para 150 personas y los propios pabellones, todo equipado con tecnología de última generación, podrán albergar encuentros de primer nivel. De hecho, tenemos ya reservadas las instalaciones para varios congresos científicos importantes y algunas reuniones empresariales y universitarias. ■