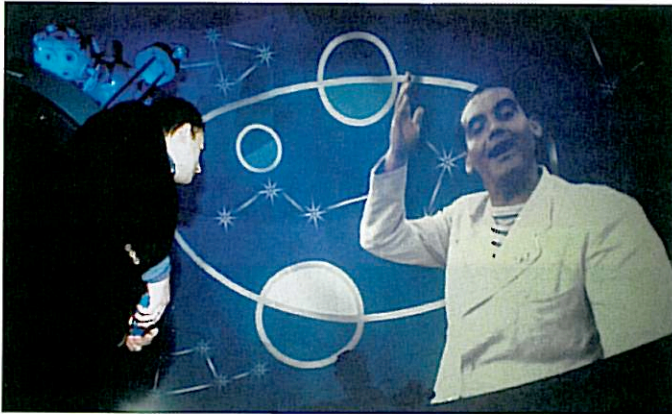


Porque siempre hay algo nuevo que conocer



El conocimiento humano es infinito. Por ese motivo el Parque de las Ciencias de Granada no para de actualizar sus contenidos expositivos, y además de ofrecer al visitante una serie de muestras permanentes, incluye varias exposiciones temporales que se completan con otros espacios y actividades. Todo ello se enmarca en un contexto benévolo para el turismo cultural, cada vez más en auge



Isabel G. Suero

EL turismo cultural goza de buena salud. Los que visitan Andalucía buscan algo más que playas o comer bien, quieren aprender a la vez que se divierten. El Parque de las Ciencias de Granada sabe conjugar muy bien los factores formación y entretenimiento. Lejos de la idea de que aprender es algo aburrido, el parque se configura como un museo interactivo, primero en su género en el sur de España. Inaugurado en mayo de 1985, supone una importante oferta museística que demuestra que acercarse a la cultura científica puede ser algo ameno y divertido.

comprender el movimiento de la Tierra, el efecto invernadero o la explosión demográfica; experimentar con la electricidad y la erosión. Todo ello diseñado para la participación y el disfrute a cualquier edad.

Una de las principales peculiaridades del museo es que es interactivo, es decir, se puede tocar. El Parque de las Ciencias es un lugar para 'hacer cosas', tener experiencias, avivar el afán de aprender y comprender el mundo. Un espacio donde comprobar fenómenos físicos como el momento de inercia, la gravedad o el principio de Arquímedes; jugar con la luz y el sonido,

El Parque de las Ciencias dispone de monitores y animadores científicos que pueden ayudar al visitante a comprender mejor las experiencias, facilitar más información sobre ellas y resolver cualquier consulta sobre el museo. Asimismo, existe a disposición del público un libro guía, que se puede adquirir en la tienda del museo, con información de todos los módulos.

Las exposiciones permanentes comprenden las siguientes salas: Biosfera, Percepción, Eureka, Al-Andalus y la Ciencia, Espacio Einstein, Renpa y Explora. La sala Biosfera es el área central del Parque de las Ciencias. Se estructura en base a un hilo argumental básico: la vida en la Tierra. La biosfera es aquí contemplada como un gran



Exposiciones temporales

Células Madre

Se trata de un punto de información para la difusión de la investigación que, en el campo de las Células Madre, se desarrolla en la Comunidad andaluza.

Veneno animal

Un recorrido por el mundo del veneno a través de animales venenosos vivos, maquetas, interactivos, infografías, proyecciones audiovisuales y elementos históricos. Más de 1.000 m² dedicados a profundizar sobre el veneno desde diferentes perspectivas: Biología, fisiología, química, literatura, historia o cine.

Europa al final de la Prehistoria.

Las grandes hojas de Sílex

Desde el comienzo de la edad de piedra, los habitantes del continente europeo han utilizado el sílex para elaborar sus utensilios y armas para la vida cotidiana. Hace más de 5.000 años, desde el descubrimiento del primer metal, el cobre, la industria lítica del sílex alcanzó su máximo desarrollo con la fabricación de grandes hojas en Europa.

100 años de relatividad

En 2005, se cumplieron 100 años desde que en 1905 el científico Albert Einstein enunció su Teoría Especial de la Relatividad.

La nueva imagen de Velociraptor

La combinación de ingeniería robótica y diseño artístico ha hecho posible que Velociraptor cobre vida. ■

ecosistema lleno de pequeños sistemas interrelacionados. En esta sala, se puede seguir con una cámara el movimiento de las pirañas, ver ADN humano o un contador de la población del mundo en tiempo real.

La sala Percepción está vinculada al mundo de los sentidos. Contiene diversas experiencias con luz y sonido y sobre la relación de estos fenómenos con la forma en la que son percibidos. Comprender la naturaleza de la luz, las características físicas de lentes y espejos o la reflexión y refracción son algunos de sus objetivos. Las experiencias de la sala permiten volar gracias a la reflexión de la imagen en un espejo, tocar la fibra óptica o comprobar cómo nos engaña nuestro cerebro al percibir determinados fenómenos.

Por su parte, la sala Eureka propone a los visitantes experimentar con diferentes fenómenos físicos y con la resolución de determinados problemas mediante elementos interactivos. Eureka está organizada en base a una serie de tópicos sugerentes y significativos, expe-



riencias seleccionadas por su posibilidad de interacción y por la implicación de conceptos importantes desde el punto de vista científico (el giroscopio, la palanca, los péndulos o los engranajes). En la sala es posible pedalear en un bicicleta para comprobar la potencia, manejar circuitos eléctricos o experimentar con la fuerza del aire.

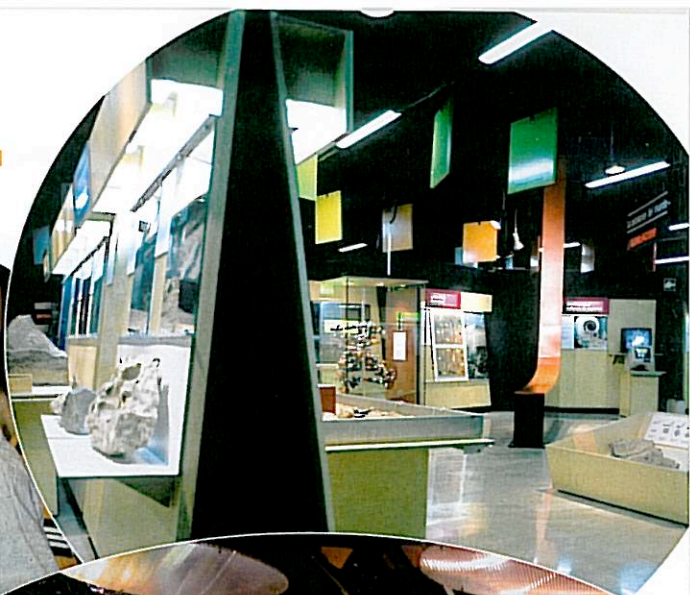
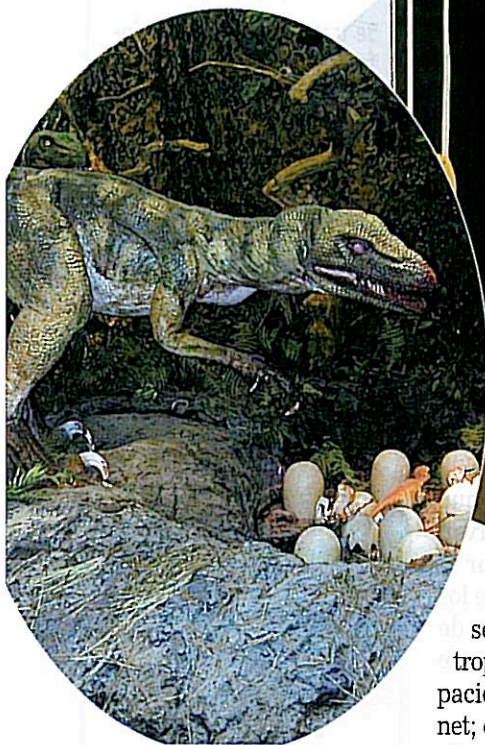
La sala Explora es un espacio reservado a los niños más pequeños, desde los 3 a los 7 años (2º ciclo Educación Infantil y 1º ciclo Primaria). Pensar y descubrir es el lema de la sala. Explora les ofrece experiencias, sensaciones y juegos que animan la curiosidad y ayudan a conocerse y

conocer mejor el mundo que les rodea. Investigar, observar, explorar y descubrir por sí mismos las propiedades de los objetos, las posibilidades de su cuerpo o las cualidades de los materiales.

Otros espacios

Otros espacios del museo tienen que ver con la exposición al-Andalus y la Ciencia, Einstein o la Red de Espacios Naturales Protegidos de Andalucía (Renpa). Con respecto al primero, a través de fieles réplicas, mapas, paneles, fotografías y elementos interactivos el visitante puede acercarse a la originalidad de la





ciencia de al-Andalus, su influencia y su legado como fuente de transmisión a Europa y a todo el mundo.

De otro lado, con motivo de la publicación de la Teoría de la Relatividad, el parque ha preparado un espacio destinado a Einstein, que pretende ser una invitación a leer sobre él y sobre sus descubrimientos. Con respecto a la Renpa, la Consejería de Medio Ambiente de la Junta ha montado esta exposición permanente sobre los espacios naturales de Andalucía, los ecosistemas característicos, flora, fauna, geología y paisajes. Actualmente, la Renpa cuenta con 144 espacios declarados y representa un 34% de toda la superficie del territorio andaluz. La sala incluye dioramas, proyecciones, videos y sala de consulta.

Sin embargo, el Parque de las Ciencias de Granada es mucho más. Así, se pueden admirar otros espacios expositivos como son la Torre de Ob-

servación; el Mariposario tropical; el aula Averroes, espacio para navegar por internet; el Planetario, donde el visitante puede disfrutar de un viaje por el universo; los recorridos botánicos, seis espacios que muestran aspectos de la biología, la tipología y la diversidad de la vegetación mediterránea; la escultura participativa 'Kugelbahn 13', del artista suizo Stefan Grünfelder; el taller sobre Biología y Ecología de las rapaces 'Rapaces en Vuelo'; las piezas de museo; el módulo agujero negro sobre la Teoría de la Relatividad General de Einstein; o el jardín de Astronomía, donde se encuentran relojes, calendarios solares, maquetas y otras propuestas para seguir las trayectorias diarias y anuales de los astros.

La Torre de Observación, de diseño vanguardista, es un lugar privilegiado para ver la ciudad, la sierra y el entorno de Granada; y constituye uno de los símbolos del parque. Con una altura de 50 metros, cuenta con un mirador con capacidad para 40 personas. El casco de la torre es de acero inoxidable con una platafor-

ma asimétrica de estructura colgada de barras de acero. El diseño de la torre se ha desarrollado con criterios aerodinámicos para evitar efectos de resonancia.

Actividades

Las exposiciones del Parque de las Ciencias se complementan con un intenso programa de actividades que se renuevan cada mes. En la actualidad, se están desarrollando el 9º curso de actualidad científica, 'El Mundo del Veneno', que tiene como objetivo profundizar en el mundo de los venenos y sustancias tóxicas en la naturaleza, analizando aspectos históricos, anatómicos, fisiológicos, posibles usos terapéuticos; y el taller de arte y ciencias andalusíes 'La Alhambra con tus manos', organizado por el parque y la Fundación El legado andalusí.

En abril llegará 'Las mujeres en la Prehistoria. Miradas desde el presente e imágenes del pasado', con la que se pre-

tende acercar al público a las representaciones de las mujeres en las sociedades prehistóricas; el programa 'Enrédate', que organiza el Ayuntamiento de Granada a través de su Concejalía de Juventud; y las 'Noches de Astronomía', en el Planetario y Observatorio astronómicos del Parque de las Ciencias, que abre por las noches estas instalaciones para atender el interés del público sobre el universo y, en caso de que el tiempo atmosférico lo permita, observar los astros más brillantes de esa noche a través de telescopios.

Entre las más recientes actividades desarrolladas en el parque destacan la Semana Mundial del Cerebro, que ha comprendido una serie de actividades de divulgación en torno al cerebro; o el III Encuentro de alumnos investigadores, un encuentro de carácter formativo y divulgativo que se convoca anualmente, organizado por la Asociación de Profesores Amigos de la Ciencia Eureka. ■